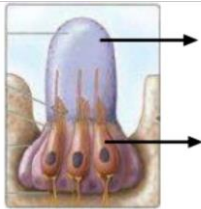
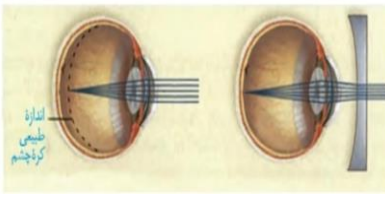
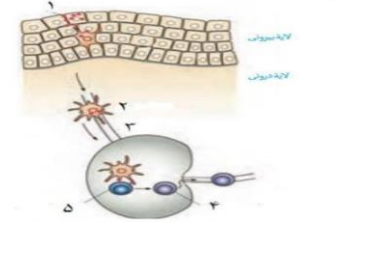
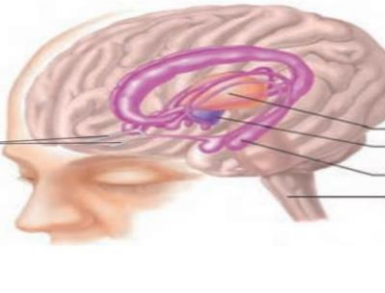


بارم	سوالات	ردیف
۱/۷۵	<p>صحيح يا غلط بودن هريك از موارد زير را بدون ذكر دليل مشخص كنيد:</p> <p>الف) در بافت عصبى تعداد ياخته هاى عصبى بيشتر از ياخته هاى پشتيبان است .</p> <p>ب) پس از سن رشد تراكم استخوان زنان سريعتر از مردان کاهش ميابد.</p> <p>ج) كياسماى بينايى محلى است كه تمام آكسون هاى عصب بينايى يك چشم به نيم كره مخ مقابل مى روند.</p> <p>د) همه گويچه هاى سفيد شركت كننده در دفاع اختصاصى قابليت تراگذاري دارند.</p> <p>و) در بيشتر مفصل ها استخوان ها قابليت حركت دارند .</p> <p>ى) ناقل عصبى پس از اتصال به غشاي ياخته پس سيناپسى ، از طريق كانال پروتئينى به ياخته وارد مى شود.</p> <p>ه) ياخته هاى بتا جزاير لانگرهانس هورمون انسولين ترشح مى كنند .</p>	۱
۲/۵	<p>جاهاى خالى را با كلمات مناسب پر كنيد:</p> <p>الف) پرولاكتين در دستگاه ايمنى و نقش دارد و در مردان در نقش دارد.</p> <p>ب) گربه ها از فرمون براى استفاده مى كنند.</p> <p>ج) شبكه عصبى مجموعه اى از نورون هاى در ديواره بدن هيدر است كه با هم ارتباط دارند .</p> <p>د) استخوان ترقوه جزء اسكلت است .</p> <p>و) در بيمارى قدرت تطابق عدسى دشوار مى شود .</p>	۲
۱.۵	<p>در هر مورد ، گزينه صحيح داخل پرانتز را مشخص كنيد :</p> <p>الف) گيرنده هاى دمائى علاوه بر پوست در (سياهرگ هاى بزرگ- سرخرگ ها) وجود دارند.</p> <p>ب) گويچه سفيدى كه پس از دياپدز به درشت خوار تبديل مى شود (ماستوسيت-منوسيت) مى باشد.</p> <p>ج) در ماهى لوب هاى (بويابى-بينايى) نسبت به اندازه مغز جانور، در مقايسه با انسان بزرگتر است.</p> <p>د) فعاليت ميكروب ها در دماهاى بالا (کاهش - افزايش) ميابد.</p> <p>و) تار ماهيچه اى (كند- تند) اسيد لاکتیک بیشتری تولید می کند.</p> <p>ن) بيشتر هورمون ها توسط بازخورد (مثبت-منفى) تنظيم مى شوند .</p>	۳
۰/۷۵	<p>در تشریح مغز به سوالات زیر پاسخ دهید.</p> <p>الف) بطن سوم در كجا واقع است؟</p> <p>ب) داخل بطن هاى ۱ و ۲ مغز، قرار دارند.</p> <p>پ) در سطح پشتى مغز کداميك از موارد زير مشاهده نمى شود؟(تستى)</p> <p>۱) لوب هاى بويابى ۲) كرمينه مخچه ۳) نخاع ۴) بصل النخاع</p>	۴
۱	چرا در حالت آرامش ، بار مثبت درون سلول هاى عصبى از بيرون آن كمتر است؟	۵

۱	<p>گزینه صحیح را انتخاب کنید:</p> <p>الف: به طور طبیعی، در واکنش های عمومی و سریع دستگاه ایمنی به میکروب ها کدام مورد مشاهده می شود؟</p> <p>۱-افزایش ترشح هیستامین در بافت ها منجر به افزایش تولید لنف می شود</p> <p>۲-فعالیت ماستوسیت ها منجر به کاهش جریان خون در بافت می شود</p> <p>۳-در جریان بیماری های میکروبی تقسیمات یاخته های بنیادی میلوئیدی کاهش می یابد</p> <p>۴-هرپروتئین مکمل به تنهایی موجب ایجاد منفذی در غشای میکروب ها می شود</p> <p>ب: کدام یک از وقایع زیر ، در بیماران مبتلا به بیماری ایدز رخ نمی دهد؟</p> <p>۱-ترشح اینترفورون نوع ۱ به درون خون</p> <p>۲-مرگ برنامه ریزی شده در گروهی از لنفوسیت های T</p> <p>۳-مشاهده ویروس HIV در یاخته های فاقد گیرنده پادگنی</p> <p>۴-بیگانه خواری بقایای یاخته های آلوده به ویروس کشته شده درون خون توسط ماکروفاژها</p>	۶
۳	<p>به سوالات زیر پاسخ کوتاه دهید.</p> <p>الف) در انعکاس عقب کشیدن دست چه تعداد سیناپس وجود دارد؟</p> <p>ب) در بیماری خود ایمنی MS، به کدام سلول ها حمله می شود؟</p> <p>پ) پس از ترک مواد اعتیادآور، بهبود کدام لوب مغز بیشتر است؟</p> <p>ت) کدام بخش دستگاه عصبی محیطی همیشه فعال است؟</p> <p>ث) گیرنده های حسی انسان را بر چه اساس به ۵ دسته کلی تقسیم می کنند؟</p> <p>ج) گیرنده های حس وضعیت در چه نوع ماهیچه هایی قرار دارند؟</p> <p>چ) ماهیچه توام در کجا واقع شده است؟</p> <p>ح) بزرگترین استخوان جمجمه چیست؟</p> <p>خ) مقدار ترشح ملاتونین چه موقع به حداکثر می رسد؟</p> <p>د) ماهیچه سه سر بازو به زند زبرین متصل است یا زند زیرین؟</p> <p>ذ) گیرنده های ارتعاش در انسان جز کدامیک از گیرنده های حواس پیکری است؟</p> <p>ر) کدام یاخته با تولید پیک شیمیایی ، گویچه های سفید بیشتری را به موضع آسیب دیده می آورند؟</p>	۷
۱.۵	<p>در مورد گیرنده های حسی جانوران به سوالات زیر پاسخ دهید.</p> <p>الف. ساختار خط جانبی ماهی در کجا قرار دارد؟ شکل را نام گذاری کنید.</p> <p>ب. گیرنده های پرتوهای فروسرخ در مار زنگی در کجا واقع شده است؟</p> <p>پ. در جیرجیرک چند محفظه هوا وجود دارد؟</p>	۸
۱	<p>مفاهیم زیر را تعریف کنید:</p> <p>الف: پلاسموسیست:</p> <p>ب: پروتئین های دفاعی مکمل و پورفورین:</p>	۹



۰/۷۵		شکل مقابل تصویر چشم فرد نزدیک بین را نشان می دهد یا دوربین؟ علت آن را بیان کنید؟	۱۰											
۱		با توجه به شکل شماره های ۱ تا ۳ هر کدام چه چیزی را نشان می دهند: ۱: ۲: ۳: شکل چه چیزی را نشان می دهد؟	۱۱											
۰/۷۵	هورمون اپی نفرین و نوراپی نفرین چه تاثیراتی بر موارد ذکر شده دارند: الف) گلوکز پلاسما: ب) نایژک ها در شش: ج) ضربان قلب:	۱۲												
۱/۵	در مورد انواع سلول های بافت ماهیچه ای، جدول زیر را کامل کنید: <table border="1" data-bbox="140 817 1476 985"> <thead> <tr> <th>نوع سلول</th> <th>نحوه تنفس</th> <th>مقدار میوگلوبین</th> <th>نوع کاربرد</th> </tr> </thead> <tbody> <tr> <td>کند</td> <td></td> <td></td> <td></td> </tr> <tr> <td>تند</td> <td></td> <td></td> <td></td> </tr> </tbody> </table>	نوع سلول	نحوه تنفس	مقدار میوگلوبین	نوع کاربرد	کند				تند				۱۳
نوع سلول	نحوه تنفس	مقدار میوگلوبین	نوع کاربرد											
کند														
تند														
۱		موارد زیر را نام گذاری کنید: ۱: ۲: ۳: ۴:	۱۴											
۱	الف: علت قرمزی، تورم و گرم شدگی موضع التهاب را چگونه توضیح می دهید؟ ب: خروج خون آب بیشتر در محل التهاب از رگ چه اهمیتی دارد؟	۱۵												
۲۰	جمع بارم « موفق باشید »													